



trotec

For upgrade
JobControl®

JobControl®アップデート
マニュアル

目次

1.	はじめに.....	3
2.	最新の JobControl®をダウンロードする	4
3.1	旧バージョンの INI file をコピーする.....	5
3.2	旧バージョンの INI file 名を変更する.....	6
3.3	新しいバージョンの INI file フォルダにファイルを保存する	6
4.	新しいバージョンの JobControl®をセットアップする	7
4.1	JobControl のインストール	7
4.2	Customer and Laser Information—顧客情報入力.....	9
4.3	ジョブコントロールの初期設定	10
5.	Firmware のアップデート	13
5.1	準備	13
5.2	ファームウェアの更新.....	14
5.3	ファームウェアの確認.....	20
6.	その他.....	21
6.1	イラストレーター/コーレルドローの出力エラーの解決方法	21

1. はじめに

新しいバージョンの JobControl®を使用するには以下の要件を満たす PC およびシステム構成が必要になります。

- ・オペレーティングシステム Windows 10® 64 ビット
- ・クロック周波数が 2GHz 以上のプロセッサ (core i 5 以上推奨)
- ・RAM : 4GB 以上 (8GB 以上が推奨)
- ・ハードディスクドライブ : 80GB 以上
- ・1024 x 768 以上のモニター解像度
- ・空き USB インターフェイス 1 つ (カメラ用 USB ケーブルが別に必要なモデルは 2 つ)
- ・ローカル管理者権限 (ソフトウェアのインストールに必要)
- ・トゥルーカラーのグラフィックカード (24 ビットカラー)
- ・Microsoft® .NET framework 4.7.2
- ・必要に応じて DVD-ROM ドライブ
- ・Adobe® Reader 9.0 以降 (マニュアル閲覧用)

また、インストールする際には、Windows Update がすべて完了した状態で行ってください。Windows Update が途中の状態で行うとインストールに失敗することがあります。

尚、ファームウェアアップデート後は、ver.10.xx などの Jobcontrol とは接続できなくなりますのでご注意ください。

2. 最新の JobControl® をダウンロードする

下記 URL よりメールアドレスとシリアルナンバーを入力し、Start download をクリック、ダウンロードが始まります。

<https://www.troteclaser.com/en/contact/software-download/>

JobControl® 11.4 Software Download

Get your JobControl® laser software upgrade!

Important steps before a JobControl® update

- Before you perform the update, make sure that you have full administrator rights in Windows.
- Run the update immediately after the Windows start-up to avoid conflicts with other applications.
- Before updating the software, create a service file to save the parameter data in the current material database.
- In addition, we recommend saving the material database before updating the software in order to save all parameter data.

You will find instructions here.

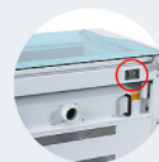
Now fill in your email address and serial number to start the download:

Start download

We treat your data in accordance to the EU General Data Protect Regulation (GDPR). For further information please see our privacy statement.

“

Where to find the serial number on your Trotec laser machine:



Your local support

+43-7242-239-7000

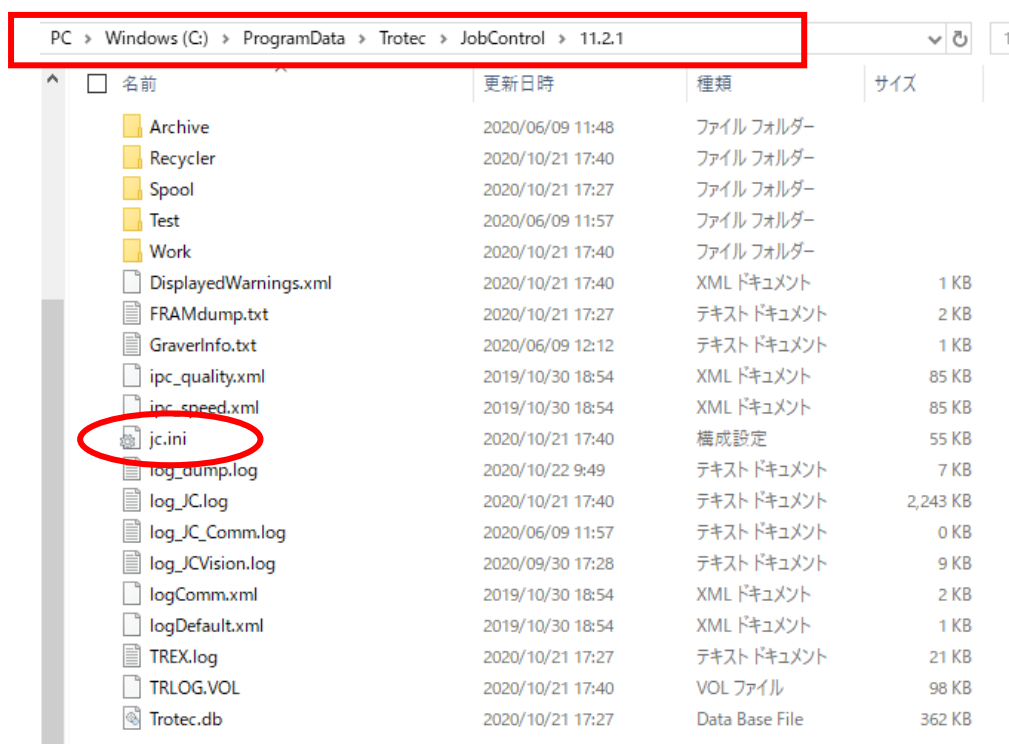
Trotec location near you.

3. INI file の準備

新しいバージョンの JobControl® にアップグレードするには、旧バージョンの JobControl® から INI file をインストールフォルダにコピーする必要があります。INI file には、現在ご利用になっているレーザー加工機の設定など詳細情報が含まれています。

3.1 旧バージョンの INI file をコピーする

旧バージョンの JobControl® がインストールされている PC の ProgramData (下記参照) から **jc.ini** ファイルをコピーします。JobControl® 9.0 以前のバージョンの場合、INI file フォルダ内にあるシリアル番号のファイルをコピーします。



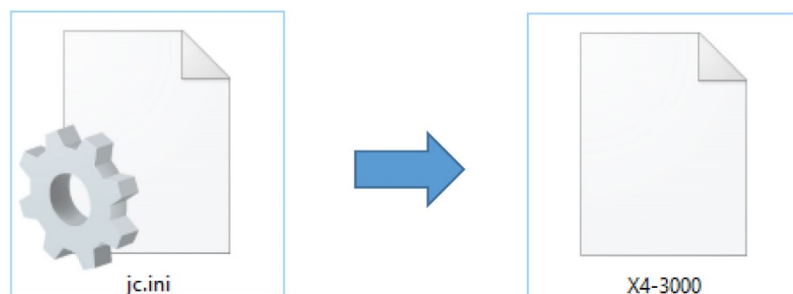
もし見つからない場合は、Windows Explorer に下記例のような情報を入力し、jc.ini または INI file が格納されているフォルダを検索してください。

例 : C:¥ProgramData¥Trotec¥JobControl

※ProgramData フォルダは隠しフォルダのため、表示されない場合は Windows の設定で隠しフォルダを表示するように変更してください。

3.2 旧バージョンの INI file 名を変更する

コピーした INI file は、ファイル名を**お客様のレーザー加工機のシリアル番号**に変更します。
変更したファイル名に拡張子は不要です。



例 : jc.ini →X4-3000

3.3 新しいバージョンの INI file フォルダにファイルを保存する

シリアル番号のファイル名に変更した INI file を新しいバージョンの JobControl®の **INI file フォルダ**に保存します。

CheckSum	12.10.2020 10:09	File folder	
CommonAppData	12.10.2020 10:07	File folder	
GlobalAssemblyCache	12.10.2020 10:08	File folder	
INIFiles	12.10.2020 11:14	File folder	
ISSetupPrerequisites	12.10.2020 10:07	File folder	
Program Files	12.10.2020 10:07	File folder	
Program Files 64	12.10.2020 10:09	File folder	
Ruby	12.10.2020 10:06	File folder	
SetupSettings	12.10.2020 10:06	File folder	
x64	12.10.2020 10:06	File folder	
x86	12.10.2020 10:06	File folder	
_InstallShieldJCSetupHelper32.msi	12.10.2020 10:06	Windows Installer ...	2 451 KB
_InstallShieldJCSetupHelper64.msi	12.10.2020 10:07	Windows Installer ...	2 562 KB
Autorun.inf	12.10.2020 10:05	Setup Information	1 KB
ISSetup.dll	12.10.2020 10:07	DLL File	1 954 KB
JC_icon.ico	12.10.2020 10:05	GIMP 2.10.12	5 KB
JobControl 11.4.0 - 32-bit setup.exe	12.10.2020 10:06	Application	3 570 KB

4. 新しいバージョンの JobControl® をセットアップする

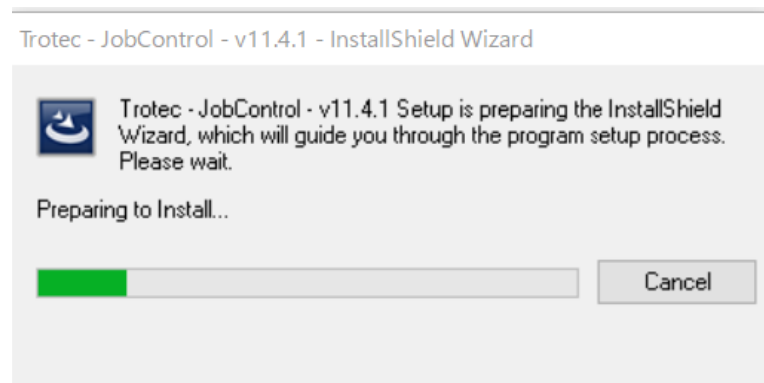
4.1 JobControl のインストール

JobControl ®がダウンロード出来たら右クリックでファイルを展開します。フォルダにある“**setup.exe**”をダブルクリックするとインストールが始まります。

_Adobe Reader	12.10.2020 10:36	File folder	
_Corel	12.10.2020 10:36	File folder	
_Drivers	12.10.2020 10:06	File folder	
_Firmware	12.10.2020 10:58	File folder	
_Jobs	12.10.2020 10:36	File folder	
_Manual	12.10.2020 10:36	File folder	
_Materials	12.10.2020 10:06	File folder	
Checksum	12.10.2020 10:09	File folder	
CommonAppData	12.10.2020 10:07	File folder	
GlobalAssemblyCache	12.10.2020 10:08	File folder	
INIFiles	12.10.2020 11:14	File folder	
ISSetupPrerequisites	12.10.2020 10:07	File folder	
Program Files	12.10.2020 10:07	File folder	
Program Files 64	12.10.2020 10:09	File folder	
Ruby	12.10.2020 10:06	File folder	
SetupSettings	12.10.2020 10:06	File folder	
x64	12.10.2020 10:06	File folder	
x86	12.10.2020 10:06	File folder	
_InstallShieldJCSetupHelper32.msi	12.10.2020 10:06	Windows Installer ...	2 451 KB
_InstallShieldJCSetupHelper64.msi	12.10.2020 10:07	Windows Installer ...	2 562 KB
Autorun.inf	12.10.2020 10:05	Setup Information	1 KB
ISSetup.dll	12.10.2020 10:07	DLL File	1 954 KB
JC_icon.ico	12.10.2020 10:05	GIMP 2.10.12	5 KB
JobControl 11.4.0 - 32-bit setup.exe	12.10.2020 10:06	Application	3 570 KB
JobControl 11.4.0 - 64-bit setup.exe	12.10.2020 10:07	Application	3 570 KB
setup.exe	12.10.2020 10:05	Application	7 KB
start.bat	12.10.2020 10:05	Windows Batch File	1 KB

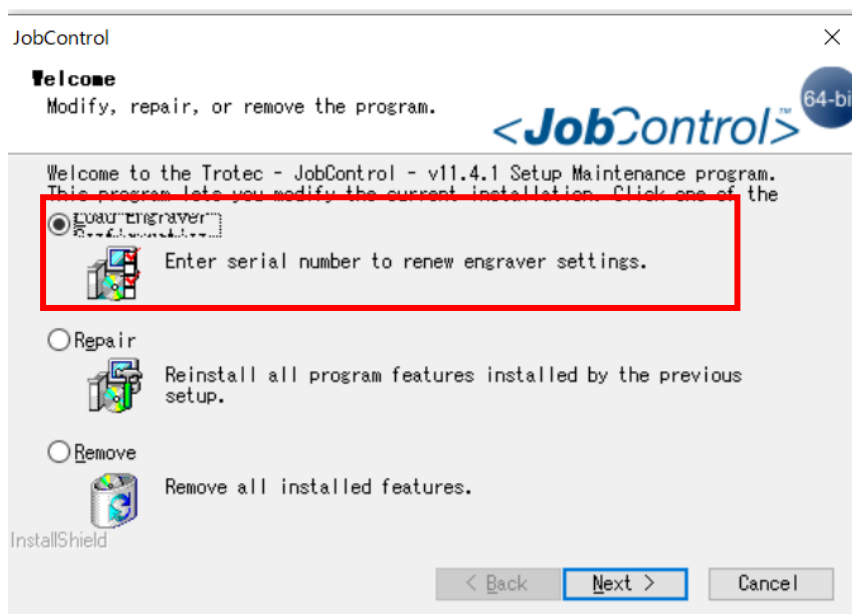
※JobControl® をアップデートした後は、firmware もアップデートする必要があります。詳しくは、5.Firmware のアップデートをご覧ください。尚、JobControl®9.0 以前の場合、新しい CPU 基板への交換が必要です。

インストーラーが起動します



LoadEngraver、Repair、Remove の選択肢から Load Engraver を選択し、

『Next』 をクリックします



4.2 Customer and Laser Information—顧客情報入力

- ①レーザー機を使用するユーザーアカウント名を入力します（半角ローマ字）
- ②レーザー機を所有する会社等の名称を入力します（半角ローマ字）
- ③レーザー機のシリアル番号を入力します（半角英数ローマ字）

シリアル番号はレーザー機背面の製品プレートを確認ください。

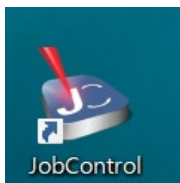
『NEXT>』をクリックします。

これでソフトウェアのインストールは完了です。

Yes, I want to restart my computer now にチェックを入れ、『Finish』をクリックすればコンピュータは再起動されます。

4.3 ジョブコントロールの初期設定

<Job Control バージョン 10 以降の場合>



再起動後、デスクトップに『JobControl』ショートカットキーが現れます。
ダブルクリックして起動します。



Job Control 10 以降の方は起動し、すぐに利用できます。

<Job Control バージョン 9 以前の場合>

Jobcontrol 起動後に認証登録をします。

View Key カードに記載のライセンスキーを入力します。

View Key カード

Dear customer,

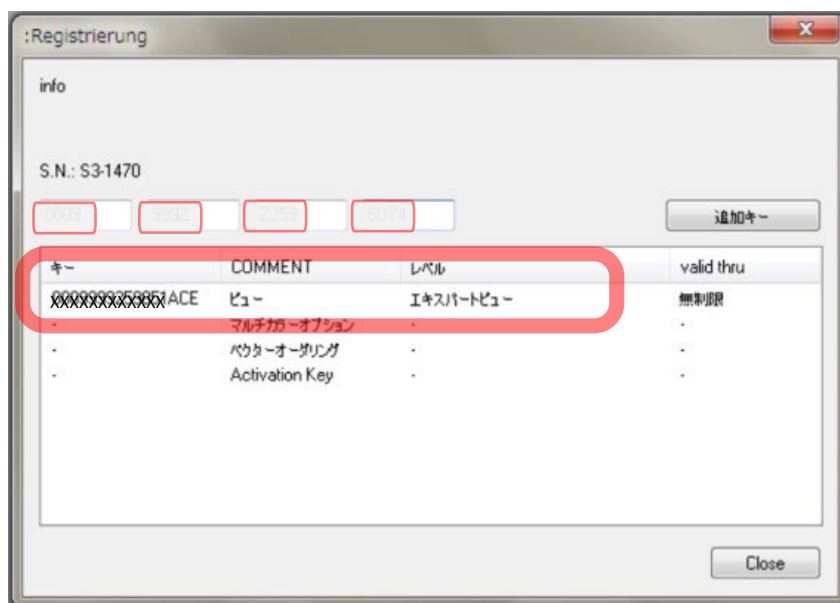
this is the software authorization code you ordered together with your Trotec laser.

First start to install the software from the CD which came with your laser.

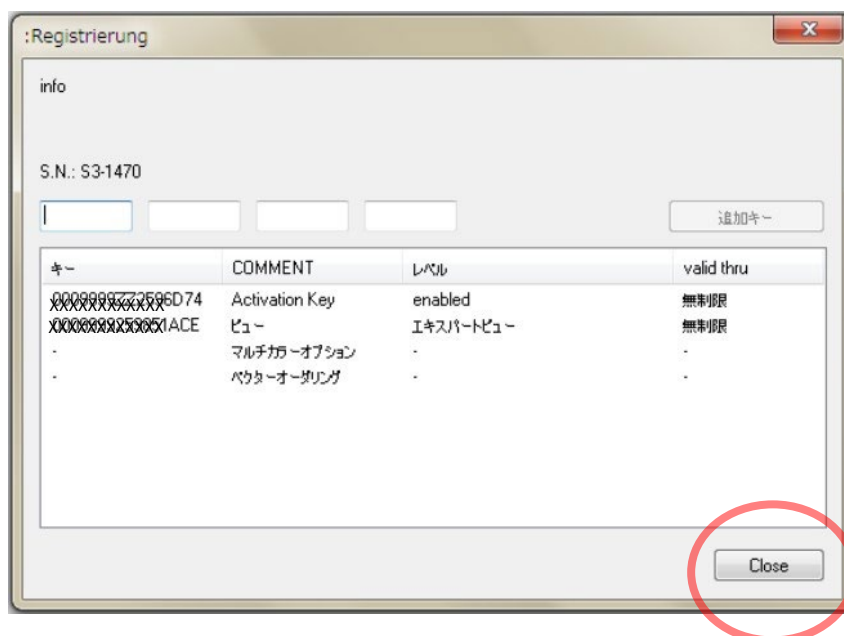
Next enter the code under HELP – SOFTWARE REGISTRATION to get the features you ordered.

Software view level:	expert	v10
① LICENSE KEY:	<input type="text"/>	ビューキー
Activation:		
② LICENSE KEY:	<input type="text"/>	アクティベーションキー
Machine type:	8011 Speedy 300	
Serial number:	S3-1470	

※View Key カードは、事前に送付します。



- ①最初に『ビュー』の番号を登録します。View Key カードにあるビューキー16桁の番号を半角英数字で正しく入力した後、『追加キー』を入力してください。
- ②次に『アクティベーション』の番号を登録します。View Key カードにあるアクティベーションキー16桁の番号を半角英数字で正しく入力した後、『追加キー』を入力してください。
- ③アップグレードが正常に終了しましたら Close をクリックします。



これらの番号は大変重要ですので、用紙等はなくさないように保証書などと一緒に管理してください。

5. Firmware のアップデート

旧バージョンから新しいバージョンの JobControl® にアップグレードした後は、firmware（ファームウェア）のアップデートが必要です。

【注意事項】

必ずお読みください。

- 1) ファームウェアが正常にアップデートされなかった場合、トロテックのテクニカルサポートにご連絡ください。正常にアップデートが完了するまでレーザー加工機を使用できなくなる可能性があります。アップデートのタイミングにはご注意ください。
- 2) 新しいバージョンのファームウェアは、新しいバージョンの JobControl® フォルダに格納されています。フォルダ内には全機種種のファームウェアが格納されています。

5.1 準備

ロータリーアタッチメントを所有しているお客様へ

ロータリーアタッチメントのファームウェアも同時にアップデートする必要があります。したがって、P6 の準備の前にロータリーアタッチメントをセットしてください。

【注意】ロータリーアタッチメントをセットする際は、必ずレーザー加工機の電源を切った状態で行ってください。

コーンタイプ



ローラータイプ



アップデートする前に下記の準備をします。

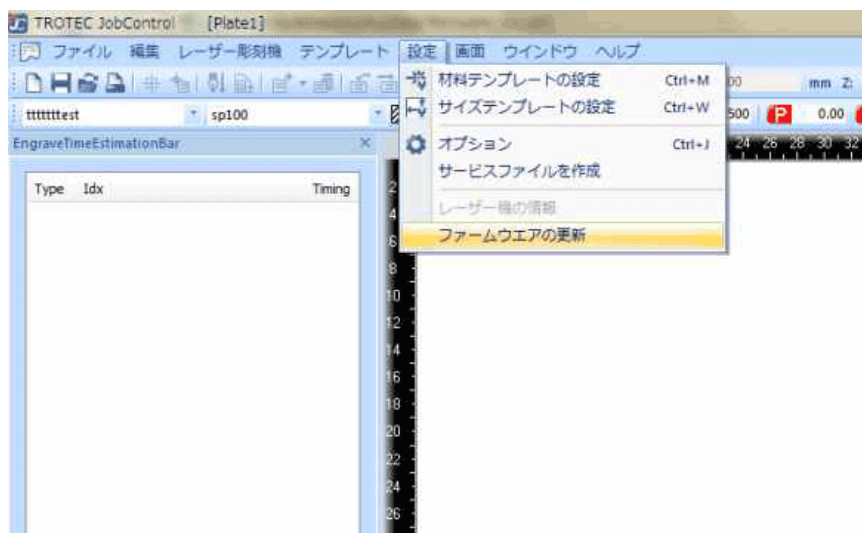
- ① 電源スイッチを ON にする前にレーザー加工機のトップカバーを開けます。

※トップカバーを開けることにより、初期動作が始まらないようにします。

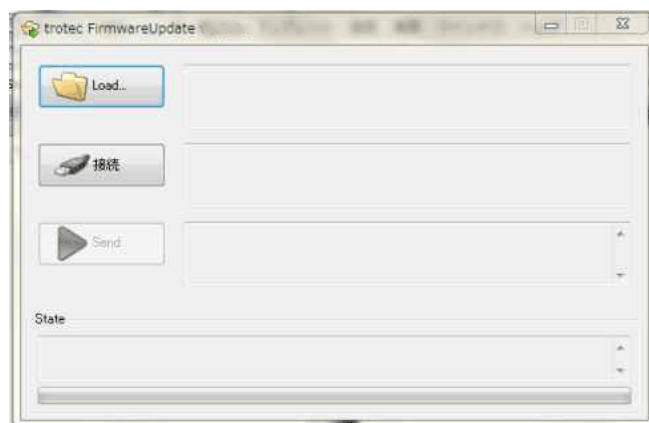
- ② レーザー加工機の電源スイッチを ON にします。
- ③ USB ケーブルが PC に繋がっていることを確認します。
- ④ PC のソフトウェアは全て閉じてください。
- ⑤ アップグレードした JobControl®を起動します。
- ⑥ 選択するファームウェアを確認します。

5.2 ファームウェアの更新

- ① JobControl®メニューの「設定」→「ファームウェアの更新」を選択します。



② 「Load」のボタンをクリックして、新しいファームウェアのファイルを選択します。



<ファームウェアの名称>

レーザー加工機名_レーザー機種番号_Firmware_バージョン.tuz

※拡張子.tuz は PC の設定によって表示されない場合があります。

名前	更新日時	種類	サイズ
Speedy100X-8063_Firmware_11_04_00_10.tuz	2020/10/21 16:01	TUZ ファイル	1,284 KB
Speedy100X-8063_Firmware_11_04_00_10.tuz	2020/10/21 16:01	TUZ ファイル	1,284 KB
Speedy300_BL42_Flex-8020_Firmware_11_04_00_01.tuz	2020/10/21 16:01	TUZ ファイル	887 KB
Speedy300_BL42-8011_Firmware_11_04_00_01.tuz	2020/10/21 16:01	TUZ ファイル	887 KB
Speedy300_BL42-Fiber_8017_Firmware_11_04_00_01.tuz	2020/10/21 16:01	TUZ ファイル	887 KB
Speedy300_Fiber-8017_Firmware_11_04_00_01.tuz	2020/10/21 16:01	TUZ ファイル	887 KB
Speedy300_Flex-8020_Firmware_11_04_00_01.tuz	2020/10/21 16:01	TUZ ファイル	887 KB
Speedy300-8011_Firmware_11_04_00_01.tuz	2020/10/21 16:01	TUZ ファイル	887 KB
Speedy300C-8066_Firmware_11_04_00_10.tuz	2020/10/21 16:01	TUZ ファイル	1,284 KB
Speedy300X-8066_Firmware_11_04_00_10.tuz	2020/10/21 16:01	TUZ ファイル	1,284 KB
Speedy360_Fiber-8031_Firmware_11_04_00_01.tuz	2020/10/21 16:01	TUZ ファイル	887 KB
Speedy360_Flex-8032_Firmware_11_04_00_01.tuz	2020/10/21 16:01	TUZ ファイル	887 KB
Speedy360-8030_Firmware_11_04_00_01.tuz	2020/10/21 16:01	TUZ ファイル	887 KB
Speedy400_Fiber-8026_Firmware_11_04_00_01.tuz	2020/10/21 16:01	TUZ ファイル	887 KB
Speedy400_Flex_Preseries-8049_Firmware_11_04_00_10.tuz	2020/10/21 16:01	TUZ ファイル	1,284 KB
Speedy400_Flex-8027_Firmware_11_04_00_01.tuz	2020/10/21 16:01	TUZ ファイル	887 KB
Speedy400_Flex-8049_Firmware_11_04_00_10.tuz	2020/10/21 16:01	TUZ ファイル	1,284 KB
Speedy400_Preseries-8047_Firmware_11_04_00_10.tuz	2020/10/21 16:01	TUZ ファイル	1,284 KB
Speedy400-8023_Firmware_11_04_00_01.tuz	2020/10/21 16:01	TUZ ファイル	887 KB
Speedy400-8047_Firmware_11_04_00_10.tuz	2020/10/21 16:01	TUZ ファイル	1,284 KB
Speedy500-8014_Firmware_11_04_00_01.tuz	2020/10/21 16:01	TUZ ファイル	887 KB

以下は各モデルのファームウェアファイルの選択要領です。正しいモデルのファイルを使用してアップデートしてください。違うファイルを使用すると、正常に動かなくなります。

Speedy100

(従来機 電源スイッチが左背面にあるもの。対象シリアルナンバーS1-5xxx/X1-5xxx 以下)

Co2 発信器のみ搭載・・・speedy100-8010-firmware.tuz

Flexx タイプ (Co2 とファイバーを搭載)・・・speedy100-flex-8028-firmware.tuz

ファイバー発信器のみ搭載・・・speedy100-fiber-8016-firmware.tuz

Speedy100

(新型機 操作パネルのキースイッチで起動するもの。対象シリアルナンバーS1-6xxx/X1-6xxx 以降)

Co2 発信器のみ搭載・・・speedy100C-8063-firmware.tuz

Flexx タイプ (Co2 とファイバーを搭載)・・・speedy100X-8063-firmware.tuz

Speedy300

(従来機 電源スイッチが左背面にあるもの。対象シリアルナンバーS3-6xxx/X3-6xxx 以下)

Co2 発信器のみ搭載・・・speedy300-8011-firmware.tuz

Flexx タイプ (Co2 とファイバーを搭載)・・・speedy300-flex-8020-firmware.tuz

ファイバー発信器のみ搭載・・・speedy300-fiber-8017-firmware.tuz

Speedy300

(新型機 操作パネルのキースイッチで起動するもの。対象シリアルナンバーS3-7xxx 以降)

Co2 発信器のみ搭載・・・speedy300C-8066-firmware.tuz

Flexx タイプ (Co2 とファイバーを搭載)・・・speedy300X-8066-firmware.tuz

Speedy360

Co2 発信器のみ搭載・・・speedy360-8030-firmware.tuz

Flexx タイプ (Co2 とファイバーを搭載)・・・speedy360-flex-8032-firmware.tuz

Speedy400 (従来機)

Co2 発信器のみ搭載・・・speedy400-8023-firmware.tuz

Flexx タイプ (Co2 とファイバーを搭載)・・・speedy300-flex-8027-firmware.tuz

Speedy400 (新型機 トップカバーに LED バーグラフがあるもの)

対象シリアルナンバー

S4-30xx、S4-31xx、S4-32xx、S4-33xx

X4-30xx、X4-31xx、X4-32xx、X4-33xx

Co2 発信器のみ搭載・・・speedy400-preseries-8047-firmware.tuz

Flexx タイプ (Co2 とファイバーを搭載)・・・speedy400-preseries-8049-firmware.tuz

Speedy400 (新型機 トップカバーに LED バーグラフがあるもの)

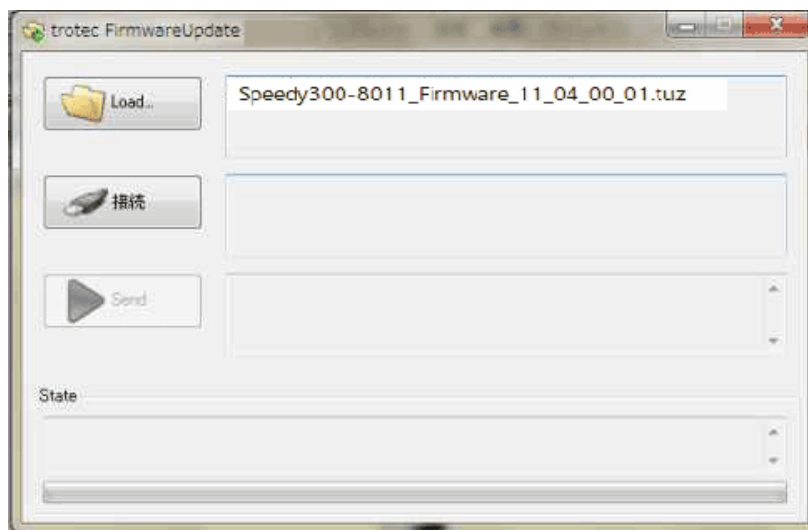
対象シリアルナンバー：S4-4xxx、X4-4xxx

Co2 発信器のみ搭載・・・speedy400-8047-firmware

Flexx タイプ (Co2 とファイバーを搭載)・・・speedy400-8049-firmware.tuz

③ ファイルを選択したら、「開く」をクリックします。

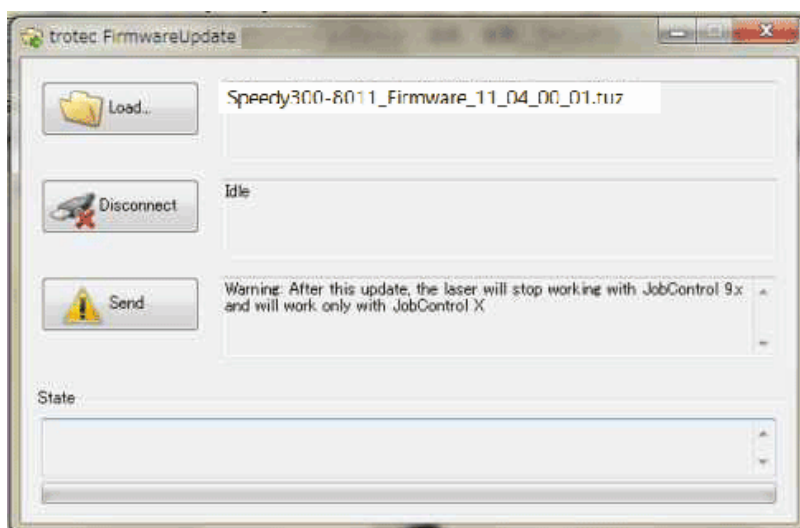
「Load」された情報が画面に表示されます。



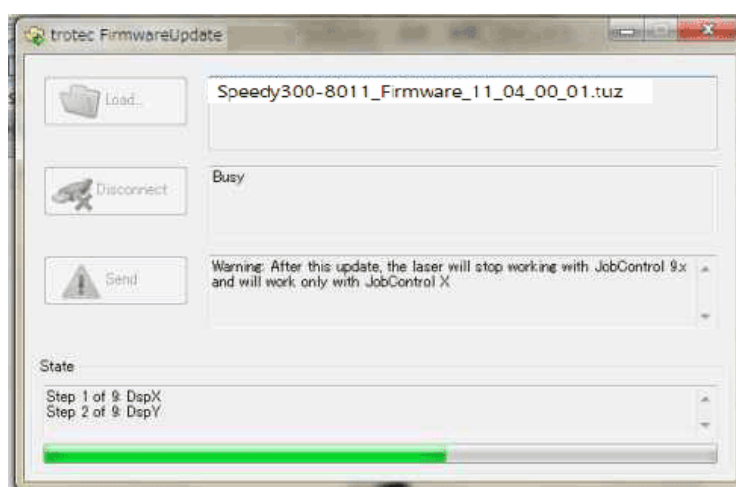
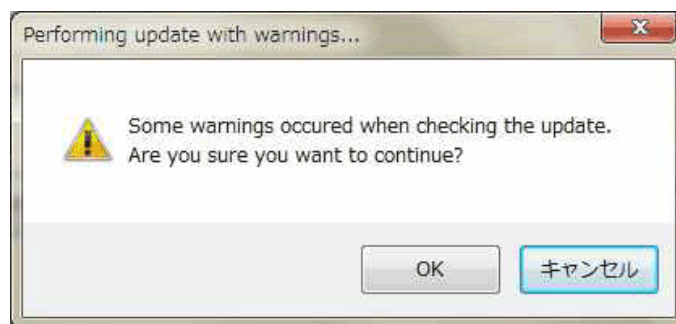
④ 次に「接続」ボタンをクリックし、レーザー加工機との接続を開始します。

【注意】レーザー加工機のトップカバーを絶対に閉めないでください！

⑤ PC とレーザー加工機が繋がったら、次に「Send」をクリックします。

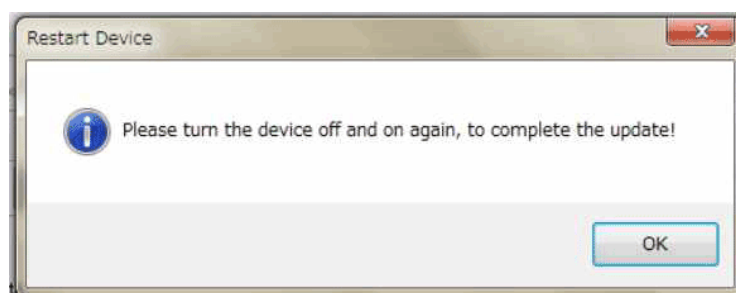


- ⑥ 「Performing update with warning…」の画面が表示されたら「OK」をクリックします。
その後、ロードしたファイルのアップデートが開始します。



【注意】この作業は数分かかります。（5分前後）ファームウェア更新中は、他のソフトウェア（例：イラストレーター）等のPC操作は行わないでください。またレーザー加工機およびPCの電源を絶対に切らないでください。

- ⑦ 「Restart Device」ファームウェアの更新完了



「Restart Device」の画面が表示されたらファームウェアのアップデートが完了です。

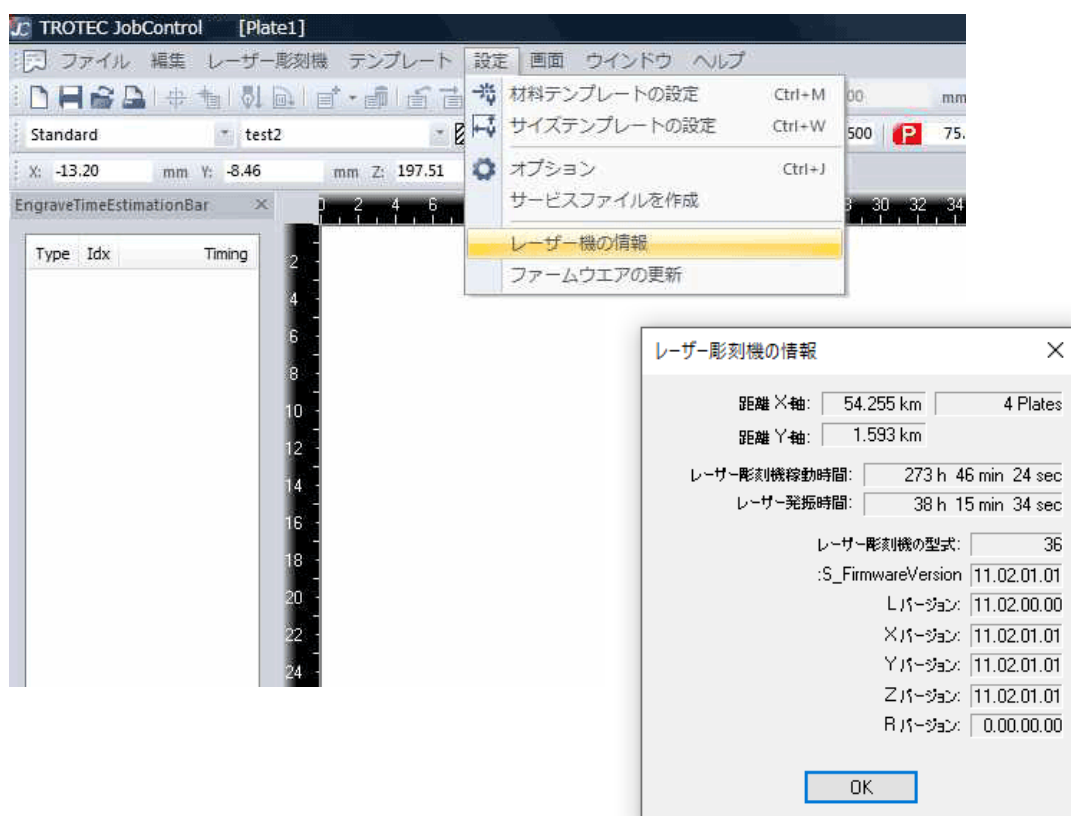
「OK」をクリックして、ファームウェアの更新作業を終了します。

- ⑧ レーザー加工機の電源スイッチを OFF にして、トップカバーを閉じます。
- ⑨ 再度、電源スイッチを ON にして初期動作を確認してください。

5.3 ファームウェアの確認

JobControl®でファームウェアのアップデート状態を確認することができます。

ファームウェアがアップデートされていない場合は、トロテックのテクニカルサポートにご連絡ください。



※上記画像のファームウェア情報は v11.2 の情報です。

※Rバージョンとは、ロータリーアタッチメントの情報です。上記画像の情報では接続されていません。

以上でアップデート作業は終了となります。

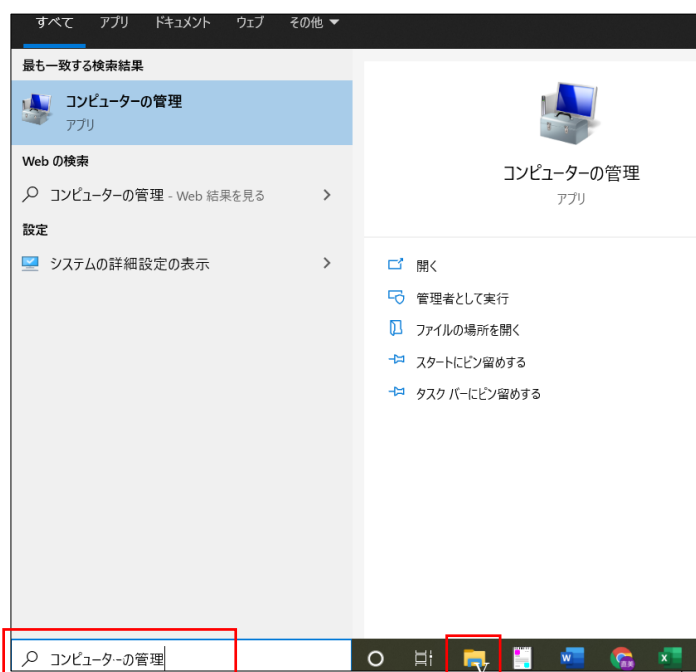
6. その他

6.1 イラストレーター/コーレルドローの出力エラーの解決方法

最新版の JobControl をインストールした後、最初にイラストレーター（Illustrator）およびコーレルドロー（CorelDRAW）の印刷からジョブを出力する場合、出力エラーになる場合があります。その際は、下記の方法で解決してください。

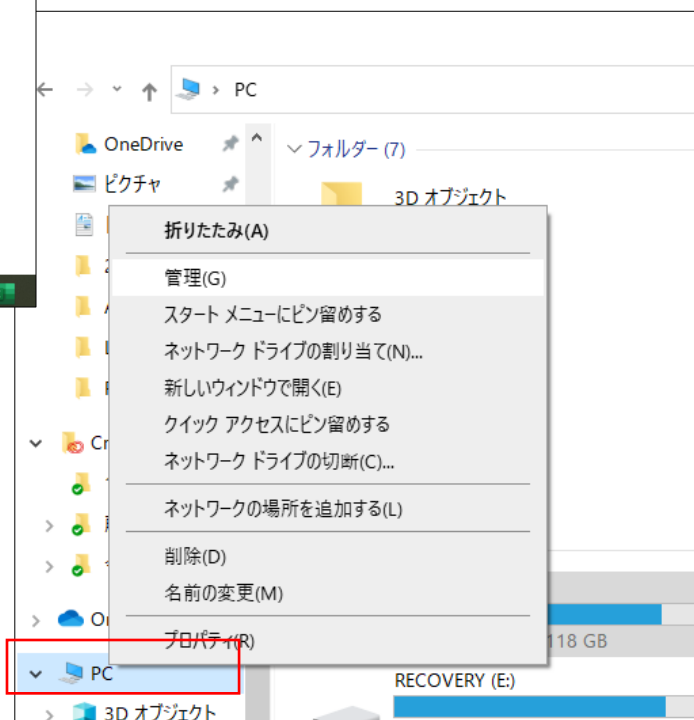
① 「コンピューターの管理」

Windows の検索窓に「コンピューターの管理」と入力し、検索結果でパソコン内のコンピューターの管理を選びます。



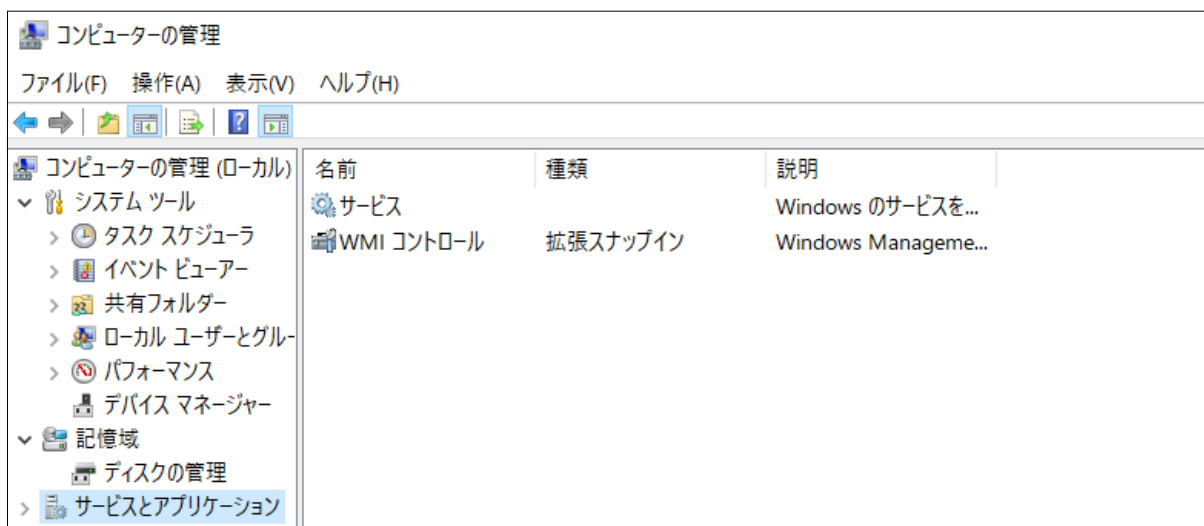
エクスプローラー

またはパソコンのエクスプローラーで PC を選択してマウスの右クリックで管理を選択し、「コンピューターの管理」を開きます。



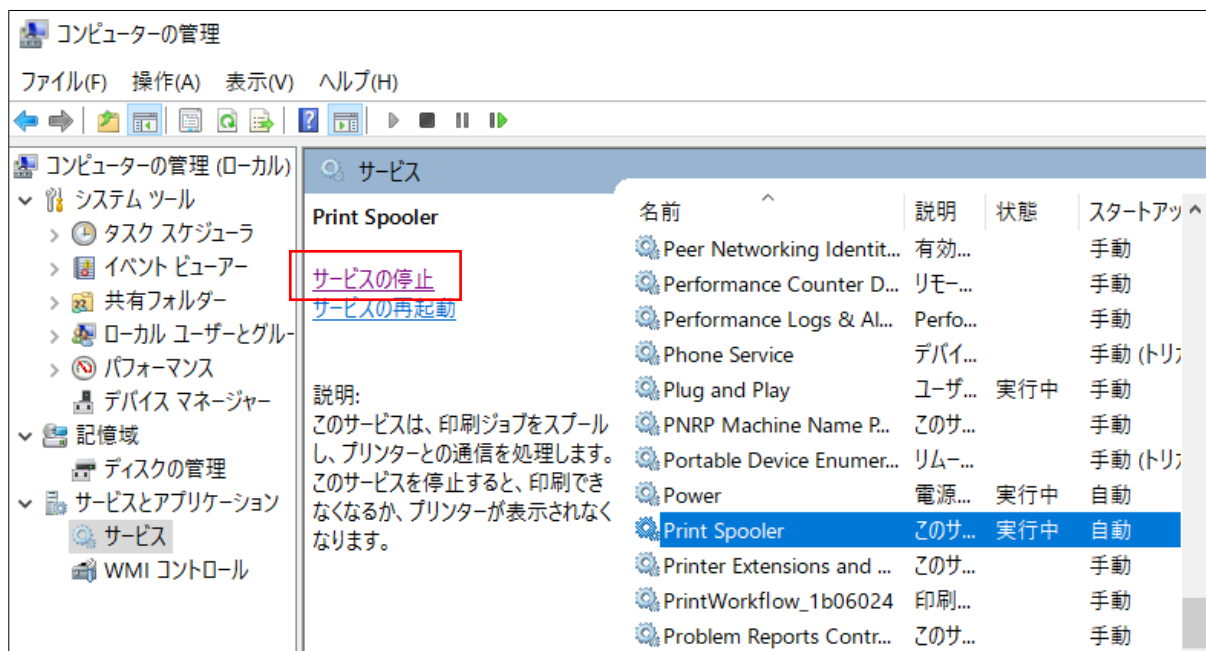
② 「サービス」

「コンピューターの管理」 > 「サービスとアプリケーション」 > 「サービス」を選んでダブルクリックします。



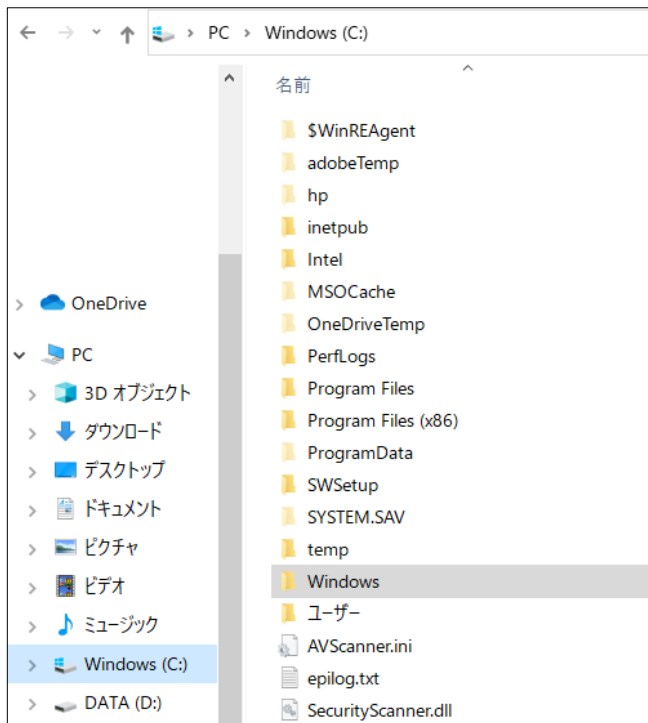
③ 「Print Spooler」の「サービスの停止」

「サービス」の中の「Print Spooler」を選択し、実行中の状態を確認の上、「サービスの停止」をクリックして実行します。



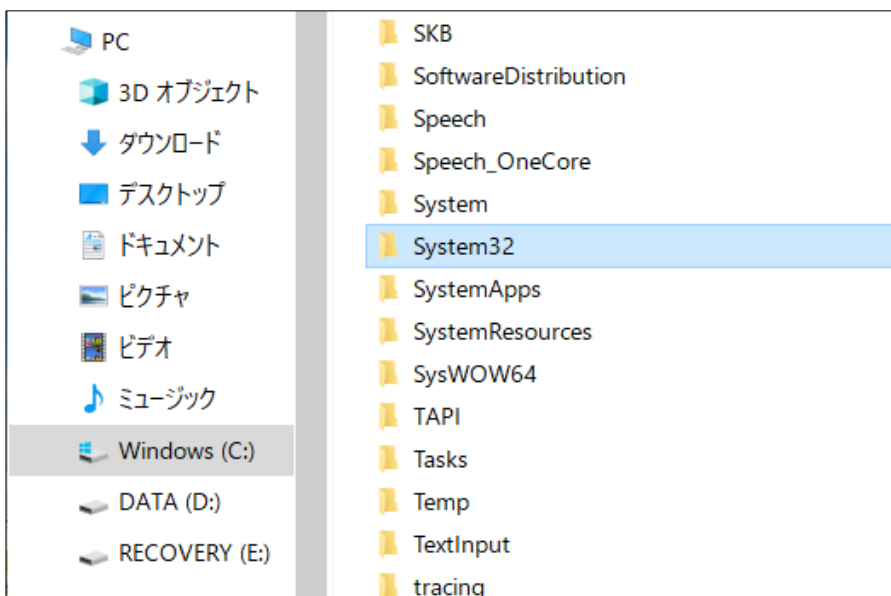
④ 「Window (C)」 > 「Window」

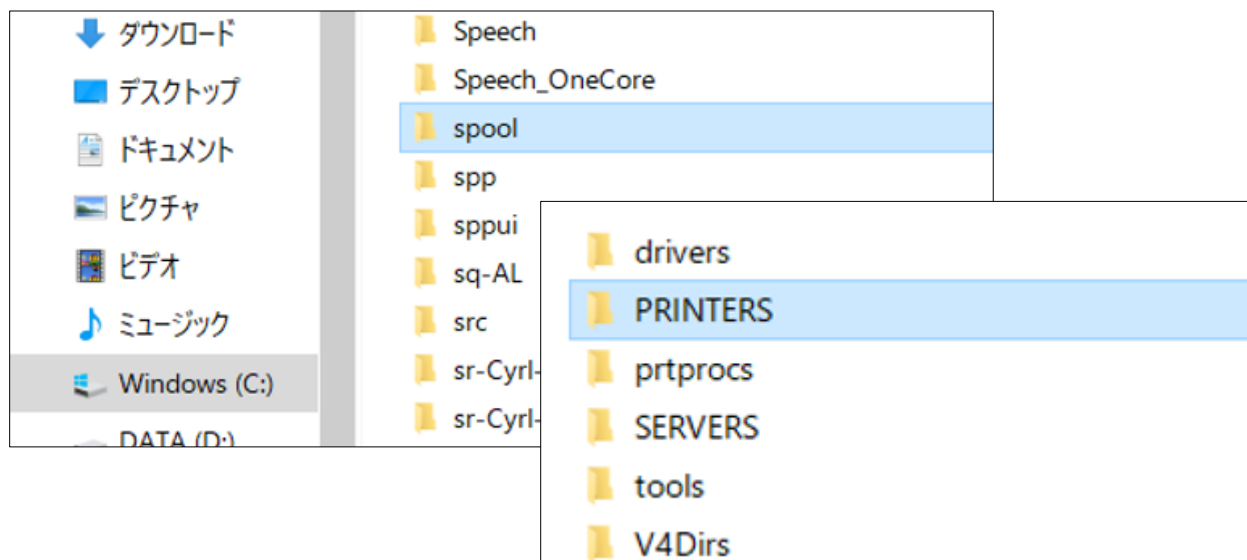
次にパソコンのエクスプローラーで C ドライブ= 「Window (C)」 > 「Window」 を開きます。



⑤ 「PRINTERS」

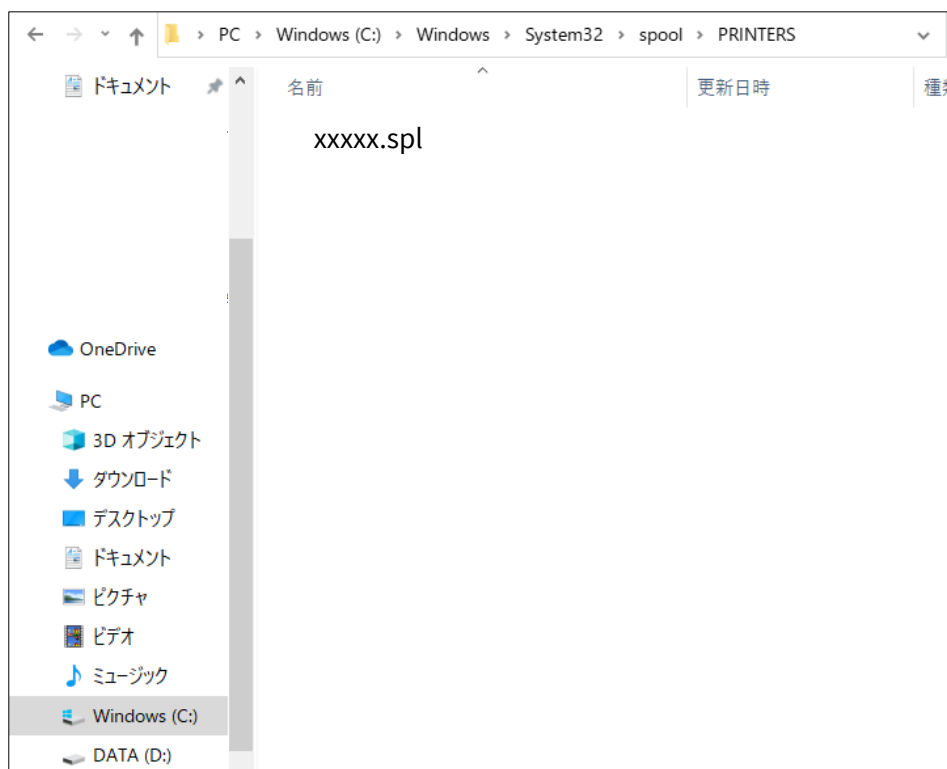
「Window」 > 「Sytem32」 > 「spool」 > 「PRINTERS」 を開きます。





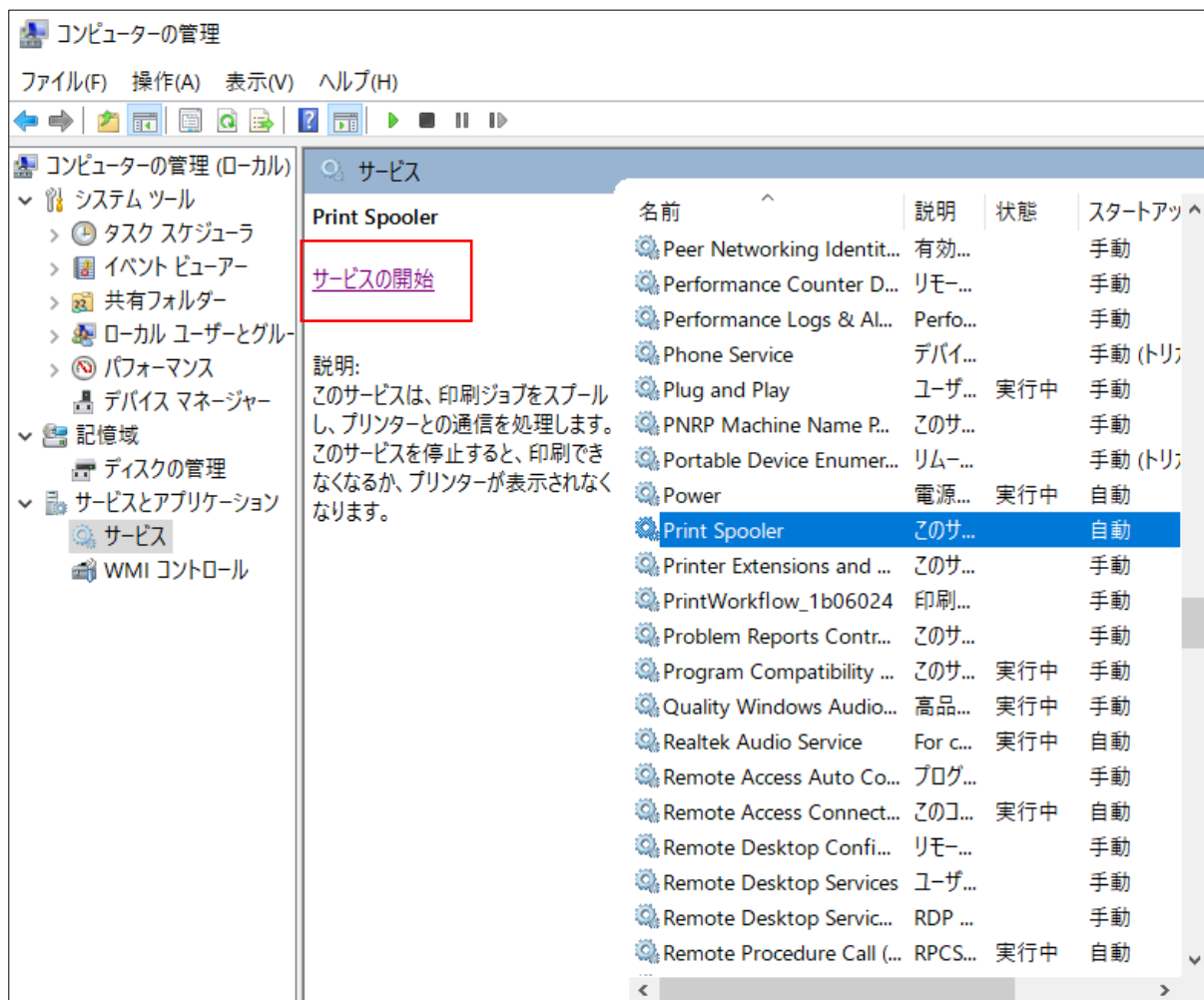
⑥ ファイルの削除

「PRINTERS」内のファイルを全て削除します。



⑦ 「サービスの開始」

再び「コンピューターの管理」>「サービスとアプリケーション」>「サービス」を開き、停止した「Print Spooler」を選び、「サービスの開始」をクリックして実行中にします。



これでイラストレーター/コーレルドローの印刷から JobControl にデータを出力できるようになります。

お問い合わせ先

トロテック・レーザー・ジャパン株式会社

Tel: 03-5826-8032

※受付時間：平日 9:00～18:00（土日祝日および当社休業日を除く）

メール：japan@troteclaser.com